

CREENCIAS MÁGICAS ENTRE LOS CATÓLICOS DE LA ARQUIDIÓCESIS PRIMADA DE MÉXICO

Trazadores para el Proceso de Evangelización

José de Jesús Múgica Hernández

Introducción

Adentrarse en el ámbito de la religión mediante las herramientas que el hombre a través del método científico ha desarrollado, de inicio puede parecer algo al menos paradójico, sin embargo, reconociendo que aun esta invención del hombre no sólo la ha permitido Dios, sino que en su infinita sabiduría la ha contemplado como algo bueno para su plan divino, este trabajo intenta ser una colaboración al esfuerzo que está haciendo la Arquidiócesis Primada de México de «fortalecer e iluminar el camino pastoral arquidiocesano» (Rivera Carrera, 2013), así como responder al pastor de nuestra Arquidiócesis de hacer una amplia evaluación del II Sínodo diocesano, cuyo Decreto General (Corripio Ahumada, 1993) cumple el próximo 21 de noviembre su vigésimo aniversario. A esta convocatoria, tanto como fiel y como candidato al Diaconado estoy obligado.

Dentro de las instituciones y empresas se han desarrollado estrategias para evaluar la calidad y eficacia de las acciones con son los objetivos que pretenden alcanzar, una de ellas es la metodología de trazadores, en donde se toma un problema específico que se denomina trazador e intenta reflejar la calidad de la acción de las instituciones o de las personas a evaluar. Esta metodología fue ideada por Kessner hace 40 años para evaluar la calidad de la atención médica (Kessner DM, 1973), su idea fundamental fue seleccionar uno o varios aspectos problemáticos que en teoría deberían ser eliminados o reducidos al mínimo como objetivo prioritario de la Institución o programa, y medir la frecuencia con la que aparecen en el sistema a evaluar a manera de una evidencia de la bondad o falla de las estrategias implementadas para su control.

Material y Método

Mediante un estudio trasversal comparativo, se exploró a través de la metodología de “trazadores” el proceso de evangelización en la Arquidiócesis de México como medio para evaluar sus resultados. Para definir cuáles serían los trazadores seleccionados, se tomó como base los conceptos doctrinales contenidos en el Catecismo de la Iglesia Católica que en adelante se abreviará CEC (Coeditores Litúrgicos et Alii-Librería Editrice Vaticana, 1993), en donde se encuentra como premisa fundamental del católico el compromiso de la Profesión de Fe del Credo Niceno–Constantinopolitano: «*Creo en un solo Dios*». Esta declaratoria es aún más específica en el libro del Deuteronomio: «*Escucha, Israel, Yahvé nuestro Dios es el único Yahvé. Amarás a Yahvé tu Dios con todo tu corazón, con toda tu alma, con todas tus fuerzas. Queden en tu corazón estas palabras que yo te dicto hoy. Se las repetirás a tus hijos, les hablarás de ellas tanto si estás en casa, como si vas de viaje, así acostado como levantado*» (Dt 6, 4–7) (Equipo de traductores de la Biblia de Jerusalén, 1998). De lo anterior se llegó a la consideración en este trabajo que toda creencia o práctica mágica es una práctica de idolatría que contraviene al primer mandamiento y por tanto una falla en el proceso de evangelización de los destinatarios de este proceso. Por otra parte, en el artículo 3 del capítulo III de la primera sección de la tercera parte del CEC se establece a la Iglesia como “*Madre y Maestra*” y en el numeral 2032 deja claro que: «*Compete siempre y en todo lugar a la Iglesia proclamar los principios morales*», y en el numeral 2033 puntualiza que «*el magisterio de los pastores de la Iglesia en materia moral se ejerce ordinariamente en la catequesis y en la predicación, con la ayuda de las obras de los teólogos y de los autores espirituales... bajo la dirección y vigilancia de los pastores*»; así mismo, en el documento que la Comisión Arquidiocesana de Catequesis ha elaborado como “Curso para Agentes Evangelizadores de Adultos” (Mercado Guzmán, 2013) en donde en la cuarta etapa del Proceso Nacional para la Iniciación Cristiana con Adultos y con base en la Exhortación Apostólica *Evangelii Nuntiandi* declara: «La Iglesia existe para evangelizar, esto es, para llevar la Buena Nueva a todos los ambientes de la humanidad y con su influjo transformar desde dentro, renovar la misma humanidad (cfr. EN 14. 18)» que se consideró para fines metodológicos que fundamenta conceptualmente que la Iglesia mediante la evangelización tendría como uno de sus objetivos erradicar o reducir al mínimo posible las prácticas idolátricas como en este trabajo se han tomado las creencias mágicas. De todo lo anterior, se decidió tomar como elementos “trazadores” nueve creencias “mágicas” para seguirlas dentro de los datos que se obtuvieron en el grupo de católicos,

mediante la “Encuesta de las Culturas Religiosas en la Ciudad de México” llevada a cabo por la Vicaría de Pastoral de la Arquidiócesis Primada de México (Vicaria de Pastoral, 2013).

Como nota metodológica, es deseable informar que se encontró en la base de datos a todas las casillas correspondientes a la Tercera Vicaría con valor de cero, por lo que no fue posible su estudio y se procedió a eliminarlas, lo mismo sucedió con los registros dejados para la opción de respuesta en el ítem de edad que correspondía a “No contestó”.

En la Tabla 1, se especifican los trazadores y sus abreviaturas.

Tabla 1.- Creencias Mágicas usadas como Trazadores

1. Las limpias (Lim)
 2. La invocación de espíritus (IEsp)
 3. La astrología (Ast)
 4. El tarot o lectura de cartas (Tar)
 5. La santa muerte (SMu)
 6. La santería (San)
 7. La brujería o mal de ojo (Br)
 8. La magia (Mag)
 9. Las cargas de energía cósmica (ECos)
-

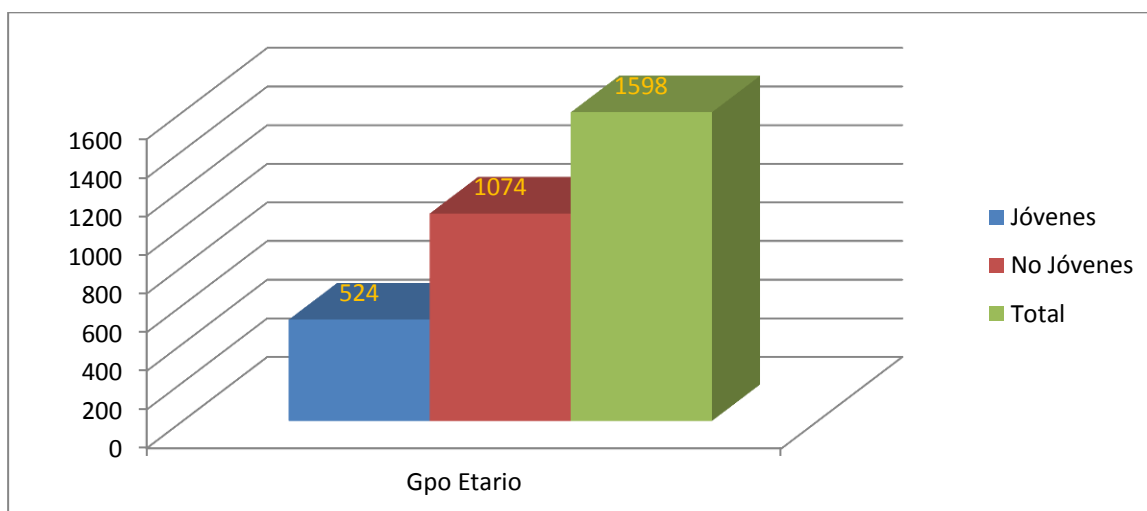
La frecuencia de estos “trazadores” se contrastó en la muestra obtenida entre los grupos etarios, que fue organizada por quienes realizaron la encuesta en rangos de edad (de 15 a 29, de 30 a 49, de 50 a 64 y mayores de 64 años) y considerando que uno de los grupos prioritarios para la Iglesia son los jóvenes, se decidió tomar el primer segmento de edad como “Jóvenes” y a los segmentos restantes como “No jóvenes”. También, se hizo otra clasificación por sexo (hombres–mujeres), y una tercera de acuerdo al compromiso eclesial que declararon en la encuesta. Dado que la clasificación contaba con nueve opciones en las que solamente una era inequívoca de compromiso (1.- Un católico comprometido con su Iglesia; 2.- Un católico que trata de vivir su fe; 3.- Un católico regular; 4.- Un católico no practicante; 5.- Un católico a su manera; 6.- Un mal católico; 7.- Otra; 8.- No sé; 9.- No contestó), esa primera categoría se tomó como el grupo de “Comprometidos” y los restantes como “No comprometidos”.

Este arreglo dicotómico (joven – no joven, hombre – mujer y comprometido – no comprometido) se usó para comparar las proporciones de frecuencias de creencias mágicas en cada sub segmento en un intento de identificar sectores de población que por la afectación de tales creencias requiera mayor atención en nuestra Arquidiócesis.

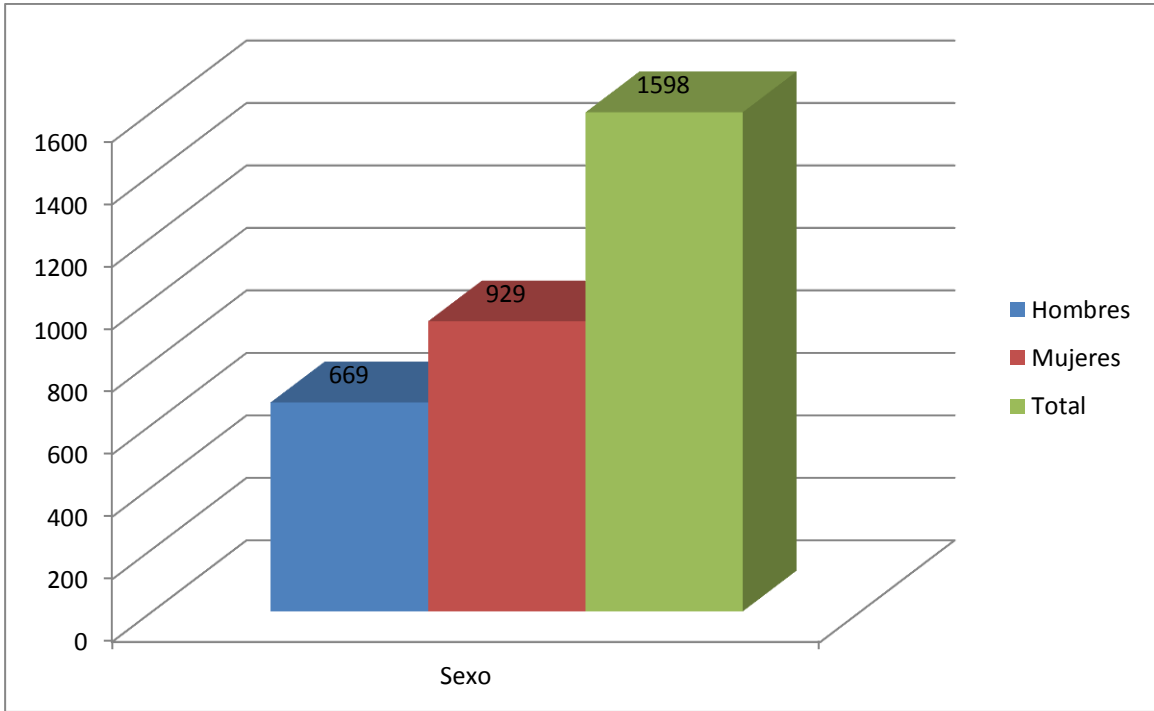
Con el fin de evitar el error de reiteración, el análisis se hizo por separado por cada una de las creencias mágicas, tanto a nivel arquidiocesano como por vicaría. Para la comparación se usó la χ^2 de Mantel y Henssel y las gráficas se hicieron tomando en cuenta porcentajes

Resultados

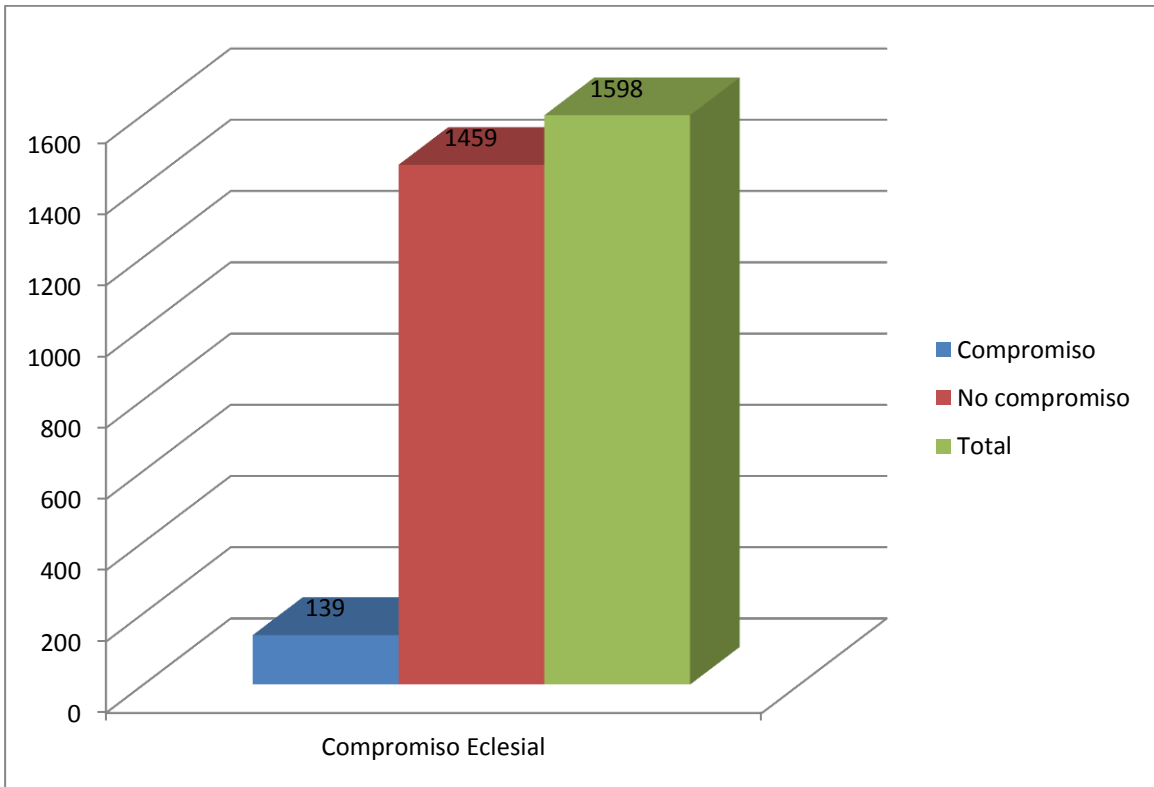
La descripción de los datos se muestra en las gráficas 1 a 3 donde se observa que los participantes de la encuesta fueron 1,598 católicos, de los cuales 32.8% fueron jóvenes, el 41.9% fueron hombres y sólo el 8.7% se declararon con compromiso eclesial.



Gráfica 1.- Clasificación por Edad

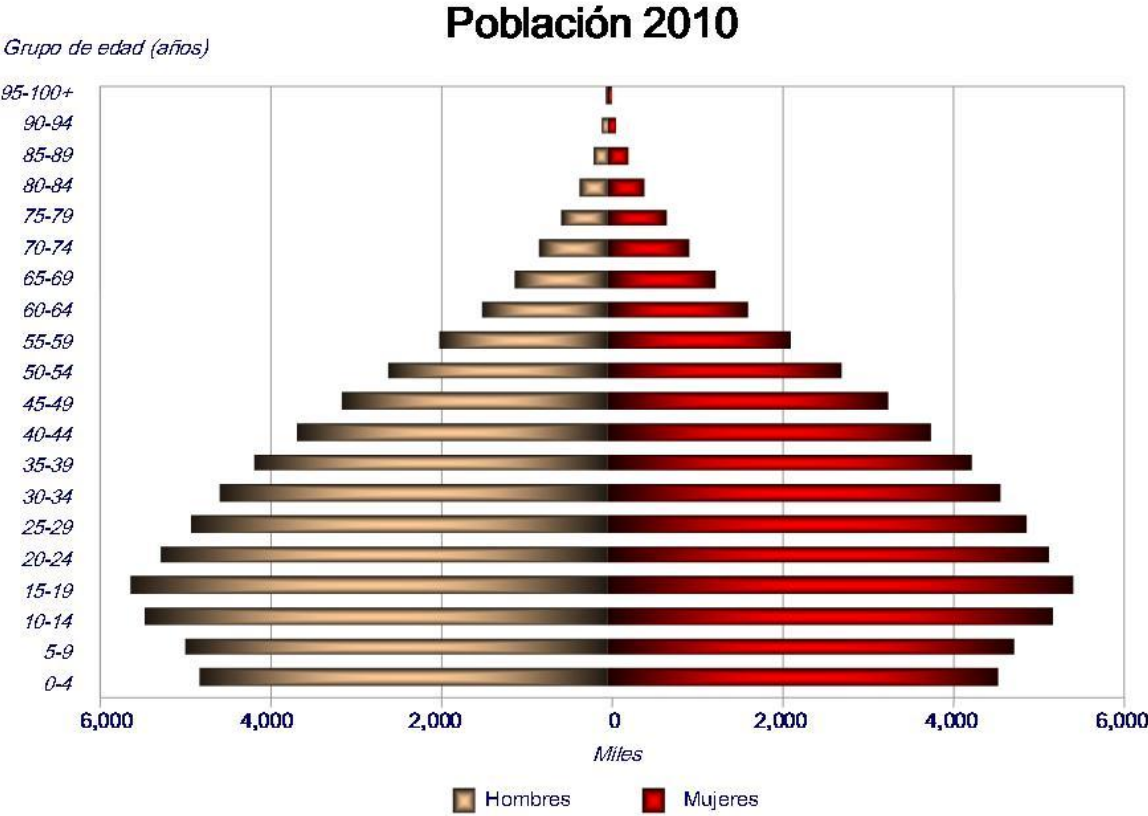


Gráfica 2.- Clasificación por Sexo



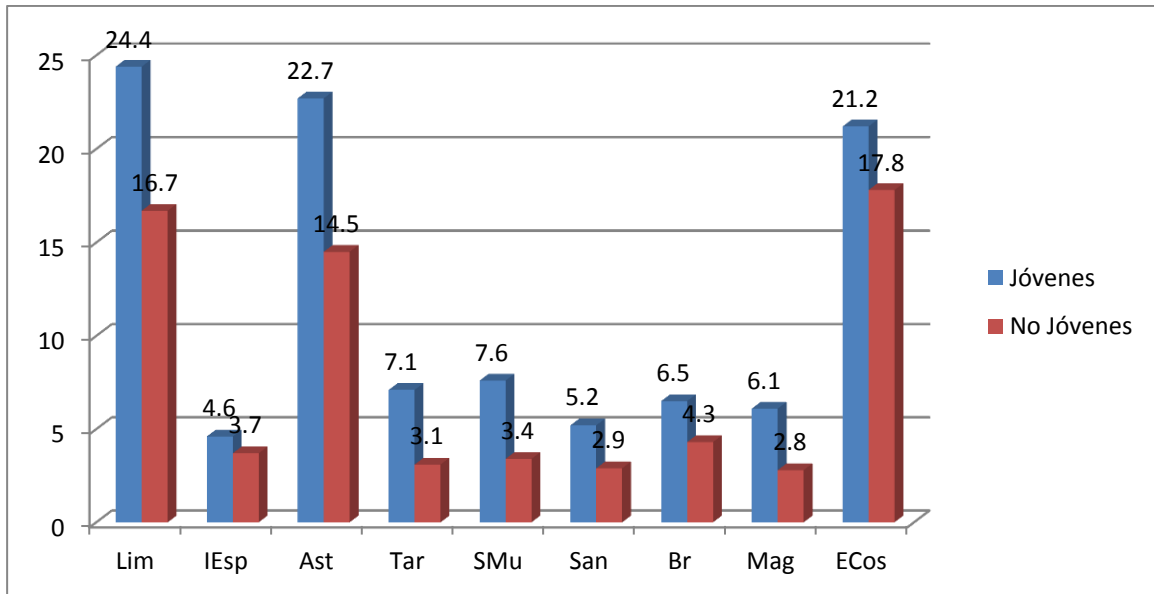
Gráfica 3.- Clasificación por Compromiso Eclesial

Esta descripción de la muestra en estudio de alguna manera, muestra algunas diferencias con los datos de la población general, es decir, si bien la proporción de hombres respecto a mujeres es mayor en estas últimas, no alcanza el nivel de diferencia que en la muestra; y definitivamente la proporción de jóvenes que participaron en la encuesta es menor que la observada en la pirámide poblacional del INEGI de 2010. Con respecto a la proporción de católicos que declararon tener un compromiso eclesial es un hallazgo para el cual no tenemos antecedente.

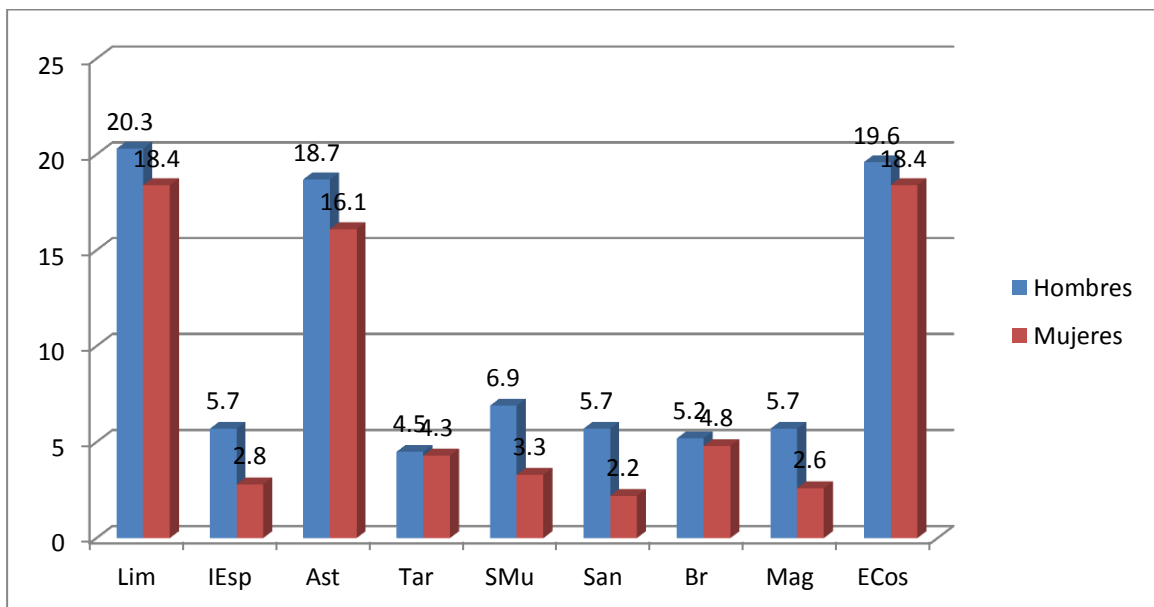


Fuente: Estimaciones CONAPO.

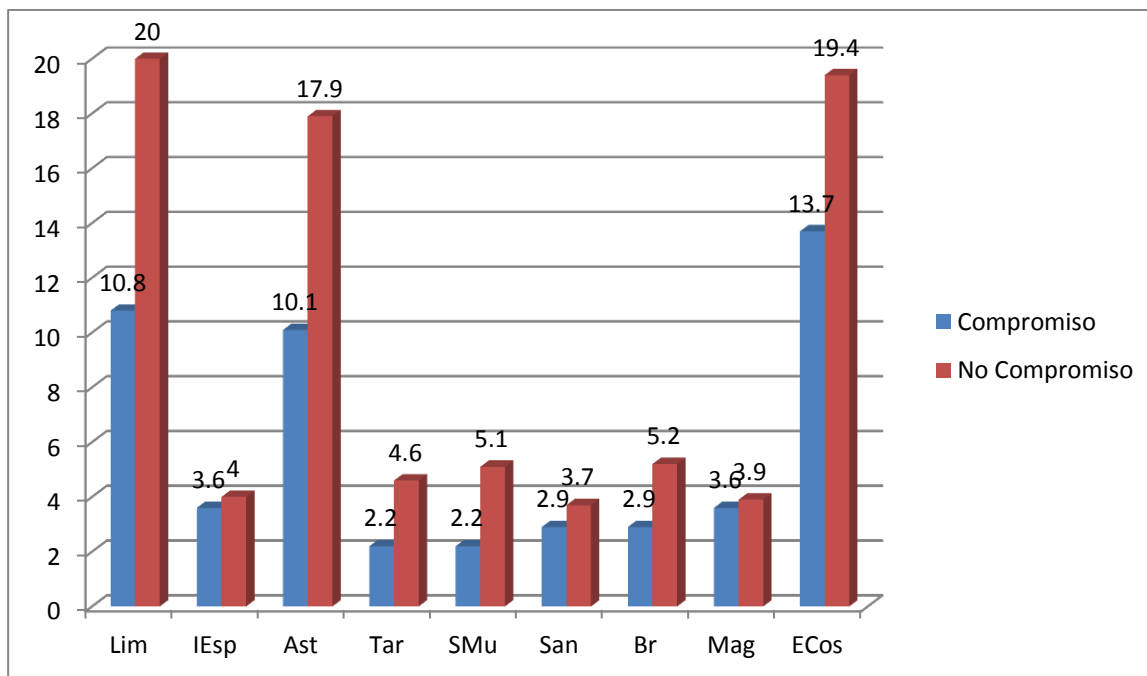
Gráfica 4.- Pirámide Poblacional de México, INEGI 2010



Gráfica 5.- Comparación en Creencias Mágicas entre Jóvenes y No jóvenes



Gráfica 6.- Comparación en Creencias Mágicas entre Hombres y Mujeres



Gráfica 7.- Comparación en Creencias Mágicas de acuerdo a Compromiso Eclesial

La comparación de las frecuencias de los trazadores entre estas clasificaciones de la muestra presenta algunas diferencias, (gráficas 4 a 6), que a nivel arquidiocesano denota la predominancia de las creencias mágicas en tres segmentos de la población: los jóvenes, los hombres y los “No comprometidos”.

Estos resultados también permiten observar que entre las creencias mágicas en estudio, son tres las más frecuentes en nuestra Iglesia arquidiocesana: Las limpias, la astrología y las cargas de energía cósmica.

Al analizar los datos se nos permite distinguir aquellas diferencias a simple vista aparentes, pero que científicamente no siempre tienen significancia. Los resultados se expresan en el valor de χ^2 asumiendo un grado de libertad para tener significancia estadística con $p \leq$ de 0.05 a partir 3.84. El análisis se llevó a cabo tanto a nivel arquidiocesano como vicarial, no obstante, dada la cantidad de resultados obtenidos se presentan solamente los resultados a nivel arquidiocesano y en un caso de especial relevancia el de una vicaría territorial (tablas 2–5 y gráfica 7).

Tabla 2**Análisis de Diferencias de Proporción entre Jóvenes y No jóvenes sobre Creencias Mágicas****Nivel Arquidiocesano**

<i>Trazador</i>	<i>χ^2</i>	<i>p</i>
Limpias	13.008	0.000
Invocación a espíritus	0.638	0.424
Astrología	16.463	0.000
Tarot o lectura de cartas	13.885	0.000
Santa muerte	13.961	0.000
Santería	5.259	0.022
Brujería o mal de ojo	3.857	0.050
Magia	10.722	0.001
Recarga de energía cósmica	2.765	0.096

La revisión de los datos de la Tabla 2 revelan que de las diferencias entre los nueve trazadores (todas ellas con predominio del grupo “Jóvenes”), solamente en “Invocación de espíritus” y “Recarga de energía cósmica”, no alcanzaron significancia estadística, el primero no figura como uno de los tres que mayor frecuencia alcanzó, pero el segundo sí. Los restantes trazadores si muestran que la diferencia es significativa.

Tabla 3**Análisis de Diferencias de Proporción entre Hombres y Mujeres sobre Creencias Mágicas****Nivel Arquidiocesano**

<i>Trazador</i>	χ^2	<i>p</i>
Limpias	0.891	0.345
Invocación a espíritus	8.257	0.004
Astrología	1.566	0.211
Tarot o lectura de cartas	0.042	0.837
Santa muerte	10.905	0.001
Santería	13.935	0.000
Brujería o mal de ojo	0.132	0.717
Magia	10.005	0.002
Recarga de energía cósmica	0.294	0.588

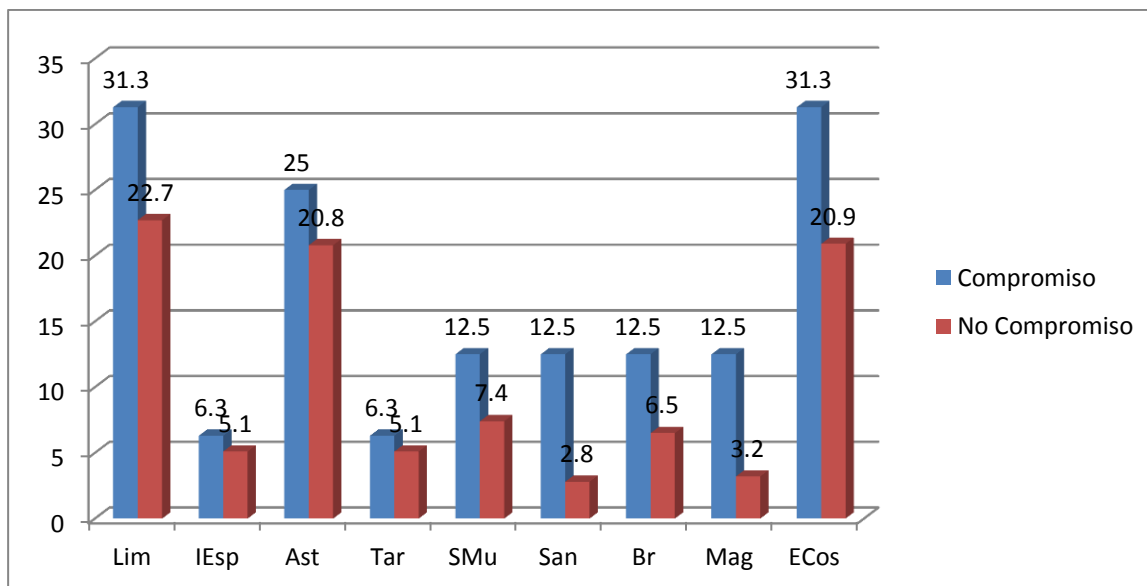
La Tabla 3 nos deja detectar que el grupo más vulnerable a las creencias mágicas son los hombres en los nueve trazadores empleados, pero desde el punto de vista estadístico, la diferencia significativa estuvo en la “invocación de los espíritus”, la “santa muerte”, “la santería” y “la magia”, que fueron identificadas como creencia con poca prevalencia entre los católicos en general. Por otra parte, los tres trazadores que han sido preponderantes lo siguen siendo en esta separación entre hombres y mujeres, pero con diferencias no significativas, es decir, tanto de frecuencia de estas creencias es alta entre hombres y mujeres, pero sin que la diferencia sea significativa.

Tabla 4**Análisis de Diferencias de Proporción entre Comprometidos y No Comprometidos sobre Creencias Mágicas a Nivel Arquidiocesano**

<i>Trazador</i>	<i>χ^2</i>	<i>p</i>
Limpias	7.700	0.006
Invocación a espíritus	0.081	0.775
Astrología	6.152	0.013
Tarot o lectura de cartas	1.938	0.164
Santa muerte	2.418	0.120
Santería	0.302	0.583
Brujería o mal de ojo	1.493	0.222
Magia	0.047	0.828
Recarga de energía cósmica	3.140	0.076

Aunque la Gráfica 6 muestra que para todas las creencias mágicas el grupo de “Comprometidos” presenta menor frecuencia, en el análisis resalta que sólo dos trazadores tuvieron diferencia significativa, pero aquí sí el compromiso eclesial que es de los trazadores con mayor prevalencia, aquí hay diferencia significativa, lo mismo que la creencia en la astrología.

Como hallazgo de interés, se observó durante el estudio de los datos a nivel vicarial, que si bien todas las vicarías mantenían un patrón semejante, la Séptima Vicaría mostró las peculiaridades que se presentan a continuación:



Gráfica 7.- Comparación por Compromiso en la Vicaría VII

Tabla 4

Análisis de Diferencias de Proporción entre Comprometidos y No Comprometidos sobre Creencias Mágicas Vicaría VII

<i>Trazador</i>	χ^2	<i>p</i>
Limpias	0.533	0.465
Invocación a espíritus	0.029	0.866
Astrología	0.086	0.769
Tarot o lectura de cartas	0.026	0.873
Santa muerte	0.474	0.491
Santería	3.959	0.047
Brujería o mal de ojo	0.757	0.384
Magia	3.215	0.073
Recarga de energía cósmica	0.943	0.331

La observación de esta última gráfica resalta porque es la única en donde el grupo que declaró compromiso eclesial presenta consistentemente en todos los trazadores de creencias mágicas un porcentaje mayor que aquellos que no sienten el compromiso con la Iglesia. Ahora bien, el análisis estadístico hace manifiesto que de todas esas diferencias solamente la santería tiene una diferencia estadísticamente significativa.

Discusión

En la descripción de los datos emanados de esta encuesta, es notorio que el fenómeno de creencias mágicas dentro de los católicos en la Arquidiócesis Primada de México es relevante, que las poblaciones más proclives a estas creencias son los jóvenes, los hombres y aquellos que no tienen un compromiso eclesial sentido (porque en realidad todo bautizado lo tiene). Que las creencias más frecuentes fueron: Las limpias, la astrología y la recarga de energía cósmica. Los dos primeros pensamientos con mucho tiempo entre nuestra población, pero la última aparentemente de mucha menor data y aparentemente promovida por las corrientes eclécticas en que mezclan tradiciones de pensamiento de las culturas orientales y de las antiguas culturas mesoamericanas y africanas.

Aun cuando no se encontraron antecedentes científicos de la aplicación de esta metodología de trazadores en la valoración de algún proceso eclesial, existen muchos a nivel de evaluaciones de sistemas de salud en donde se pretende evaluar la calidad de la atención médica, permite hacer exploraciones a una realidad que va más allá de controversias.

Aceptando provisionalmente que los criterios de trazado para esta evaluación estén realmente bien sustentados en la Doctrina de la Iglesia Católica y que realmente tengan que ver con el proceso de evangelización, tendríamos que aceptar que las mujeres, la población de 30 años y más y los que tienen presente en su vida el compromiso con su Iglesia son los que menos han sido afectados por estas creencias idolátricas. Ahora bien, la edad y el sexo no son características que esté en manos de la Iglesia modificar, pero el compromiso de sus fieles sí. Más aún, este estudio bien pudiera despertar la curiosidad para indagar cuáles son los factores que “protegen” a la mujer y a los No jóvenes contra los pensamientos mágicos.

Respecto al hallazgo hecho en la Séptima Vicaría, es posible detectar en él los signos de los tiempos en esa comunidad y con un pensamiento evangélico asumir que Cristo dijo «no necesitan médico los sanos sino los que están mal, no he venido a llamar a conversión a justos sino a

pecadores» (Lc 5, 31–32) y justamente ellos son los que se están acercando a la conversión mediante el compromiso eclesial, pero debido a que también ellos quizá sean los que se dedican a catequizar en sus parroquias o pertenecen a algunos de los apostolados de sus comunidades, da una voz de alerta para poder indagar la calidad de evangelización que han recibido y que potencialmente pudieran transmitir, y será tarea de todos los encargados del proceso de evangelización en todas las vicarías el hacer ese escrutinio dentro de un espíritu de caridad, comprensión y servicio.

Es llamativo cómo a pesar de que en la mayoría de las parroquias se tiene como base la catequesis infantil, sea el grupo de jóvenes uno de los que con más frecuencia tenga creencias mágicas. Esto nos lleva a reforzar la idea que la Comisión Arquidiocesana de Catequesis ha estado impulsando: «*En la más genuina tradición cristiana la catequesis propiamente dicha ha sido la de adultos*» (Mercado Guzmán, *La Catequesis de Adultos en el Magisterio de la Iglesia*, 2013). Esto desde luego no implica descuidar la catequesis infantil, sino darle continuidad y reforzamiento en la etapa juvenil y de adulto. También se debe hacer énfasis en el acompañamiento de los padres o tutores de los niños catequizados para que el proceso evangelizador de la catequesis sea vivido también en la familia, pues de otro modo, es posible que el fenómeno que estamos evidenciando en este trabajo sea que los conceptos y testimonio recibido por los niños en el curso de catecismo se vea palidecido por falta de testimonio familiar. Se requiere repensar nuestro modo de responder al llamado a la Nueva Evangelización.

Desde luego, para poder ser congruente con una mentalidad científica sana, quien ha hecho esta exploración metodológica, deberá saber que dentro del ámbito científico, la incertidumbre será la fiel compañera de todo trabajo que salga del método científico y que el avance de la ciencia es el demostrar a corto o largo plazo que los conceptos que de ese método han surgido son falsos (Popper, 1991), por tanto, se debe investigar con espíritu humilde que permita reconocer las correcciones y demostraciones de error en este trabajo en el que específicamente, habrá que esperar la opinión de los teólogos pastorales expertos para saber cuáles pueden ser considerados mejores criterios para el trazado del proceso de evangelización, afinar las técnicas de muestreo, así como la elaboración de los reactivos y mejorar la estrategia para integrar a todas las vicarías bajo un sentimiento de hermandad. Cualquier crítica que pudiera surgir de los que realmente conocen el campo de la evangelización será considerada un acto de caridad en este camino hacia la perfección al que todos hemos sido llamados.

Conclusiones

1. La idolatría representada como “creencias y prácticas mágicas” es una realidad presente y lacerante entre los católicos de nuestra Iglesia particular por su marcada frecuencia.
2. Su presencia es un indicio de que el proceso evangelizador tiene una amplia ventana de oportunidad para mejorar su efectividad.
3. Los grupos en mayor riesgo de caer en “creencias y prácticas mágicas” son los jóvenes, los hombres y aquellos que no tienen compromiso con la Iglesia.
4. A las antiguas “creencias y prácticas mágicas” se han venido a agregar la importadas de otras culturas que solas o en sincretismo con otras creencias han dado lugar al “eclectisismo espiritual”
5. El caso de la Vicaría VII es una voz de alerta para constatar los contenidos de fe en la formación de los laicos comprometidos en todas nuestras vicarías y parroquias.
6. La metodología empleada para este estudio se deberá analizar con espíritu crítico para determinar si es realmente aplicable en el entorno eclesial, si requiere de ajustes o definitivamente cambiarse por otra.

Bibliografía

- Coeditores Litúrgicos et Alii-Librería Editrice Vaticana. (1993). *Catecismo de la Iglesia Católica*. México D. F.: Coeditores Católicos de México.
- Corripio Ahumada, E. (1993). *Decreto General del II Sínodo de la Arquidiócesis de México*. México D. F.: Arquidiócesis Primada de México.
- Equipo de traductores de la Biblia de Jerusalén. (1998). *Biblia de Jerusalén*. Bilbao: Desclée de Brouwer, S. A.
- Kessner DM, K. C. (1973). Assessing health quality. The case for tracers. *N Eng J Medicine*, 288: 189-194.
- Mercado Guzmán, E. (2013). *Curso para Agentes Evangelizadores de Adultos*. México D. F.: Comisión Arquidiocesana de Catequesis.
- Popper, K. R. (1991). *La Lógica de la Investigación Científica*. México D. F.: Red Editorial Iberoamericana México.

Rivera Carrera, N. (2013). *Vivir la fe, para una nueva evangelización en la ciudad. Orientaciones pastorales*. México D. F.: Arquidiócesis de México.

Vicaria de Pastoral. (2013). *Encuesta de las Culturas Religiosas en la Ciudad de México*. México D.F.: Arquidiócesis Primada de México.

Enviado a impresión el 04 de octubre de 2013, memoria de San Francisco de Asís.